



Memòria **2016**

Índex de continguts

<u>L'Entitat</u>	p. 3
<u>Missió Visió i valors</u>	p. 3
<u>Tarannà</u>	p. 5
<u>Model Organitzatiu</u>	p. 6
<u>Participació en xarxes</u>	p. 7
<u>Clients</u>	p. 8
<u>Serveis</u>	p. 9
<u>Dades persones ateses</u>	p. 13
<u>Dades professionals</u>	p. 13
<u>Dades Econòmiques</u>	p. 14

L'ENTITAT

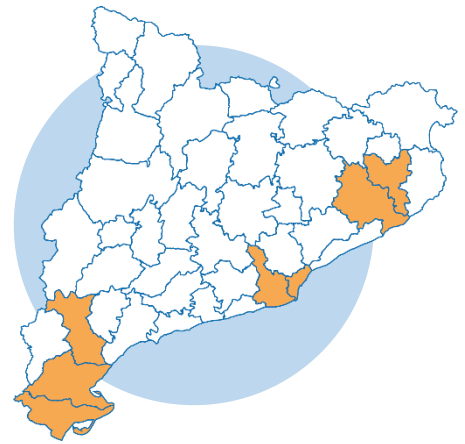
La Fundació Privada Astres, és una entitat sense ànim de lucre inscrita al Registre de Fundacions Privades de la Generalitat de Catalunya amb el número 1648, que es va constituir l'any 2001 amb l'objectiu **de garantir un futur digne i millorar la qualitat de vida de les persones amb discapacitat intel·lectual i malaltia mental i les seves famílies, des d'un abordatge inclusiu i centrat en les necessitats de la persona.**

Per tal d'assolir el seu objectiu, desenvolupa projectes i serveis orientats a la millora de la qualitat de vida de les persones que atén, ja sigui en l'àmbit comunitari com en l'àmbit dels serveis especialitzats, tan assistencials com laborals.

Seu fiscal i localitzacions

La seu de la Fundació Privada Astres es troba ubicada al C/ Riu Cardener, 32 de Girona i els serveis administratius al Carrer Garrotxa, 7 de Girona.

Actualment, la Fundació Astres gestiona serveis a les comarques de Girona, Barcelona i Terres de l'Ebre.



Missió, Visió i Valors

A. Missió:

- Garantir un futur digne i òptima qualitat de vida a les persones amb discapacitat intel·lectual, malaltia mental i intel·ligència límit i les seves famílies des d'un abordatge integral, individualitzat i integrador.
- Assumim els principis de la Convenció Internacional sobre els drets de les persones amb discapacitat, aprovada el 13 de desembre del 2006 per la Organització de Nacions Unides.

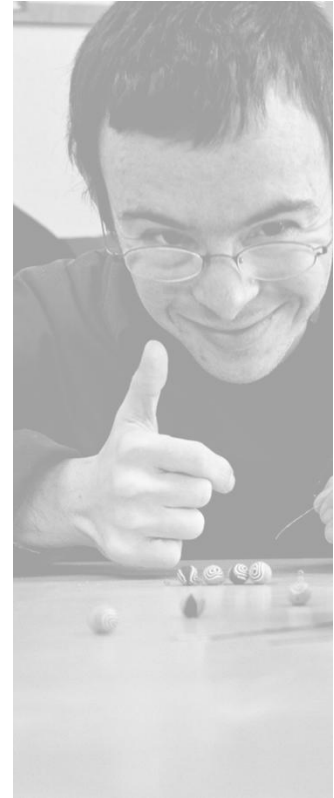
Els principis, segons l'article 3, són:

- i. El respecte de la dignitat inherent, la autonomia individual, inclosa la llibertat de prendre les pròpies decisions, i la independència de les persones.
- ii. La no discriminació.
- iii. La participació i inclusió plena i efectiva a la societat.
- iv. El respecte per la diferència i l'acceptació de les persones amb discapacitat com a part de la diversitat i la condició humana.
- v. La igualtat d'oportunitats.
- vi. La igualtat entre homes i dones.
- vii. El respecte a la evolució de les facultats de les persones amb discapacitat i el seu dret a preservar la seva identitat.

B. Visió:

La Fundació Privada Astres vol ser una entitat:

- Participativa amb el seu entorn i englobada en el projecte corporatiu de Plataforma Educativa;
- Reconeguda per la qualitat en l'atenció a persones amb discapacitat intel·lectual, malaltia mental i les seves famílies;
- Desenvolupa la seva acció amb responsabilitat i eficiència, essent generadora de coneixement;
- Respectuosa i compromesa amb les persones usuàries, les seves famílies, els professionals i amb el medi ambient;
- Oberta, transparent, dinàmica, creativa, innovadora, integrada en el seu entorn;
- Estructurada, seriosa, solvent i que genera confiança;
- Creu en la complementarietat, treball interdisciplinari i en xarxa i l'ètica professional.



C. Valors:

Els valors de la Fundació Privada Astres constitueixen l'eix de referència per a tota l'organització i són la clau del nostre model de gestió.

Tota la nostra actuació i raó de ser es sostenen sobre els següents valors:

- Innovació/creativitat. Per a poder oferir cada vegada uns serveis més ajustats a les necessitats de les persones que atenem i aconseguir generar coneixement, la innovació és un eix estratègic de la nostra activitat.
- Qualitat. La Fundació Astres es regeix pel sistema de gestió de la qualitat basat en els paràmetres de la Norma UNE-EN ISO 9001:2015. Des del 2005, la nostra entitat és auditada externament, amb resultats positius.
- Control financer i sostenibilitat. La professionalització no només suposa una millora en la qualitat tècnica sinó ser rigorosos en la sostenibilitat econòmica per poder després oferir les millores necessàries tant a nivell de recursos humans com d'infraestructura.
- Compromís i implicació social. El treball en xarxa i la participació social és un tret de la nostra entitat. Participem de la federació d'entitats DINCAT com a entitats de segon nivell, però també establim vincles amb els agents del nostre territori.
- Confiança. La confiança que dipositen les persones ateses i les seves famílies suposa un estímul i una obligació per continuar treballant amb l'objectiu d'atendre cada dia millor les seves necessitats.

Tarannà

La Fundació Astres emmarca la seva intervenció tenint com a punt de partida la definició de discapacitat intel·lectual de l'AAMR (Luckasson, 1992; Luckasson, 2002), *“El retard mental és una discapacitat caracteritzada per limitacions significatives en el funcionament intel·lectual i la conducta adaptativa tal com s’ha manifestat en habilitats pràctiques, socials i conceptuals. Comença abans dels 18 anys (període de desenvolupament) Té múltiples dimensions i es veu positivament afectat pels suports individualitzats. És un reflex del nivell d’ajustament entre les capacitats de la persona i l’estructura i expectatives del seu entorn”*

La persona és l’eix central de la nostra intervenció fonamentant l’atenció a les persones amb discapacitat intel·lectual i malaltia mental en el model de qualitat de vida, entès com *“un concepte que reflecteix les condicions de vida desitjades per una persona, relatives a les vuit dimensions troncales de la seva vida”*, Shallock (2000)

Paral·lelament, entenem el concepte de qualitat de vida, tenint en compte:

- una nova percepció de les possibilitats vitals de les persones en situació de risc d’exclusió social, prestant més atenció a:
 - l’autodeterminació (art. 12 declaració drets de les persones amb Discapacitat Intel·lectual (DI) de l’ONU, any 2008)
 - la inclusió comunitària, segons la definició d’inclusió social de la UE (2004)
 - la igualtat i el potencial humà;
- una atenció de les persones usuàries dels nostres serveis centrada en la persona i l’entorn; tal com J. O’Brien (2003) va definir en el model de Planificació centrada en la persona (PCP);
- un desenvolupament de les opcions i els sistemes de suport basats en la comunitat; (Model de suports Shallock, Verdugo);
- un ús de la informació sobre els resultats relacionals amb la qualitat de vida per a múltiples fins, partint de la visió de la persona com a un tot des d’un concepte biopsicosocial i un enfocament sistèmic.
- els valors del respecte i l’escolta activa de la persona per tal que aconseguim un vinculació sana i efectiva que ens ajudi a potenciar l’autoestima de les persones ateses i potenciar i ajudar a despertar les seves capacitats resilents.

I, per considerar l’atenció de la persona usuària des d’un punt de vista global, perseguim que les actituds que caracteritzin als professionals siguin coherents amb uns principis d’ètica i amb unes competències bàsiques que assegurin posar en pràctica habilitats comunicatives i d’autoconeixement que reflecteixin saber posar-se en el lloc de l’altre i ser capaç d’expressar i reconèixer què necessita l’altre. (Intel·ligència emocional (Goleman 1996).

Garantim un procés de millora contínua, a partir de la participació de l’equip en espais d’anàlisi i revisió de la pràctica professional, eix central del sistema de qualitat del grup d’entitats.

Model organitzatiu

La Fundació Privada Astres està governada per un patronat que exerceix la funció de vetllar pel compliment de la missió i les finalitats establertes en els estatuts.

El patronat es reuneix com a mínim dues vegades a l'any per a l'aprovació dels pressupostos i el tancament econòmic, així com per plantejar i fer seguiment de les línies de treball del Pla d'Acció i del Pla Estratègic o qüestions de futur.

El patronat de Fundació Privada Astres té delegada la gestió i direcció de l'entitat a la Direcció General de Plataforma Educativa, una agrupació d'organitzacions d'economia social de la qual forma part.

Les persones que formen el Patronat són:

Presidència:
Ma Àngels Oliveras

Secretaria:
Anna Suñer

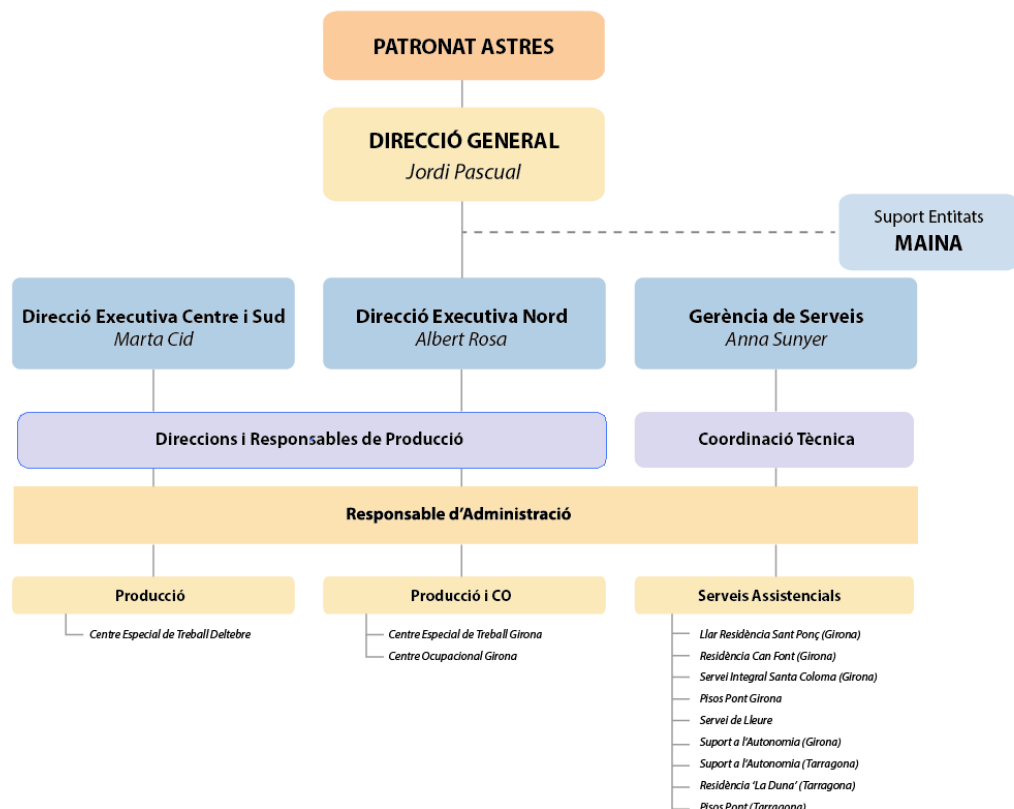
Vocalies:
Joaquim Albertí
David Ruiz

Vice-presidència:
Jordi Pascual

Tresoreria:
Fernando Moreno



Organigrama de Fundació Astres:



Participació en xarxes

La participació en xarxes ens facilita el treball conjunt, la transferència de coneixement i enriquiment a partir d'experiències compartides. La nostra Fundació pretén crear sinergies i col·laboracions amb d'altres entitats del sector, entenent que junts es poden aconseguir i assolir més objectius.

És en aquesta línia i tarannà que la Fundació Privada Astres, està associada a les següents entitats:

- » DINCAT. Federació d'entitats que vetllen per la defensa, i l'exercici ple dels drets, de les persones amb discapacitat intel·lectual i de les seves famílies, en l'àmbit territorial de Catalunya - www.dincat.cat
- » ECAS. Federació d'Entitats Catalanes d'Acció Social, - www.acciosocial.org
- » VORAVIU. Formem part i som vocals de l'Agrupació Catalana d'entitats en pro de les persones amb Intel·ligència Límit - www.voraviu.org



Així mateix, ens hem inclòs dins els grups de treball de DINCAT de:

- Trastorns de conducta
- Suport a l'autonomia a la pròpia llar
- Xarxa d'oci i temps lliure Comarques gironines
- Dinamitzadors grups de famílies

En tots els grups de treball grup de treball es persegueix l'objectiu de coordinar esforços, metodologies i coneixements.

També formem part de:

- » la xarxa d'habitatges d'inserció social, amb el projecte suport a l'autonomia i
- » el CET és membre de:
 - » I Membre de Clúster Créixer i
 - » Cooperativa 2.147 Mans



2. CLIENTS

Públics

Durant el 2016 els nostres clients han estat:

- Secretaria inclusió social i de promoció de l'autonomia personal (SISPAP): Generalitat de Catalunya.
- Institut català d'assistència sanitària (IAS): conveni de col·laboració que aporta la jornada d'una psiquiatra per la Residència Can Font. També deriven persones usuàries als serveis de Fundació Astres.
- Agència Catalana de la Joventut de la Generalitat de Catalunya. El CET dona servei de bugaderia a un dels albergs de la Xanascot.

Els Centres Especials de Treball (CET) de Fundació Astres treballen per administracions municipals i supramunicipals, com:

- Ajuntaments: Girona, Vilablareix, Caldes de Malavella, Vallirana, Salt.
- Administracions: Diputació de Girona i Tarragona, Dipsalut, Consorci d'Ardenya Cadiretes, Aiguamolls de l'Empordà, Consell Comarcal del Gironès, Consorci Benestar Social, Parc Natural Montgrí Illes Medes i Baix Ter.

Privats

Derivants de persones usuàries pels serveis que gestiona la Fundació:

- | | |
|---|--------------------------|
| ▪ Fundació tutelar de les comarques gironines | ▪ SOM Fundació |
| ▪ Fundació La Tutela | ▪ Fundació Fadesia |
| ▪ Fundació Tutelar de Terres de l'Ebre | ▪ Fundació tutelar ACIDH |

Clients dels Centres Especials de Treball:

- | | |
|------------------------|------------------------------|
| ○ Laboratoris Hipra | ○ Casas Palets |
| ○ Nestlé | ○ Fortea SL |
| ○ Urbaser SA | ○ Media Market |
| ○ Publiter SL | ○ El Corte Inglés |
| ○ Xarxa Ambiental SCCL | ○ Forestal catalana |
| ○ Teisa | ○ Biospirit |
| ○ ASM | ○ Trias Galetes SA |
| ○ Medichem | ○ Xanascot |
| ○ Londji SL | ○ Fund. Catalunya La Pedrera |

3. SERVEIS

A. Serveis d'Acció Social

◆ **Residència Can Font – Llorà (Gironès)**

En aquest servei s'hi atenen 26 persones amb discapacitat intel·lectual que pel seu trastorn de conducta requereixen d'un suport extens. Es realitzen a més d'activitats residencials i de vida quotidiana, activitats diürnes d'ajustament personal i social i ocupació terapèutica. L'ampliació del servei permetrà atendre a 30 persones i iniciar el nou model d'atenció i millora de la qualitat de vida de les persones amb discapacitat intel·lectual i trastorns de conducta.

◆ **Residència La Duna – Deltebre (Baix Ebre)**

Servei que atén a 26 persones amb discapacitat intel·lectual i que pel seu trastorn de conducta requereixen d'un suport extens. Es realitzen, juntament amb les activitats residencials i de vida quotidiana, activitats diürnes d'ajustament personal i social i ocupació terapèutica.

◆ **Llar residència Sant Ponç – Girona (Gironès)**

Servei ubicat al barri de Sant Ponç de Girona on s'hi atenen 14 persones amb discapacitat intel·lectual i amb necessitat de suport limitat o intermitent.

◆ **Llar residència de Santa Coloma de Farners – Sta Coloma de Farners (La Selva)**

La llar residència atén a 12 persones amb necessitat de suport limitat i extens i que juntament amb el CO Selva conforma el servei integral d'atenció a persones amb discapacitat intel·lectual.

◆ **Centre ocupacional de Girona – Girona (Gironès)**

El CO atén un total de 40 persones: 24 usuaris de STO i 16 de SOI. Es realitzen activitats d'ajustament personal i social i de teràpia ocupacional amb persones amb un 65% o més de discapacitat intel·lectual.



3. SERVEIS

● **Centre ocupacional Selva – Sta Coloma de Farners (La Selva)**

El CO Selva compta actualment amb 21 persones: 11 a l'STO i 10 al SOI. S'hi realitzen activitats d'ajustament personal i social i de teràpia ocupacional amb persones amb un 65% o més de discapacitat intel·lectual.

● **Dispositiu territorial d'Inserció**

Capacitació prelaboral, qualificació professional i acompanyament en la inserció de persones amb risc d'exclusió social, prioritàriament, joves i/o persones amb discapacitat, amb el model de referència de formació dual.

● **Servei de suport a l'autonomia**

Servei ubicat a la província de Girona, Barcelona i a Terres de l'Ebre.. L'equip educatiu es trasllada al domicili de la persona per tal d'acompanyar-lo en el seu procés d'autonomia. Actualment s'atenen 80 persones amb discapacitat intel·lectual, intel·ligència límit i/o malaltia mental

● **Pisos pont**

Gestiona 4 pisos pont distribuïts a la ciutat de Girona, Salt i Barcelona on s'atenen a persones amb discapacitat intel·lectual i amb necessitat de suport intermitent, l'educador/a realitza un acompanyament i seguiment del procés d'adquisició d'un nivell d'autonomia més alt a les 4 persones que conviuen en cada pis.

● **Lleure:**

Servei ubicat a Girona, aquest 2016 s'ha establert relació amb l'entitat Escenaris Especials, per col·laborar amb dos grups de Fundació Astres a través del teatre.



3. SERVEIS

B. Serveis Productius

Els Centres Especials de Treball (CET) són empreses que asseguren un treball remunerat a persones amb discapacitat i que garanteixen la seva integració laboral. L'objectiu dels CET és productiu però la seva funció és social. S'hi poden incorporar com a professionals persones amb discapacitat intel·lectual, física, sensorial o malaltia mental i han de comptar amb un mínim del 70% de professionals en plantilla amb un grau de discapacitat igual o superior al 30%.

La Fundació Astres gestiona dos CET que atenen un total de 56 professionals amb discapacitat i que ofereixen una àmplia diversificació de serveis en diferents sectors d'activitat i punts del territori.

1. Els serveis del CET Nord, ubicat a Girona:

- Obrador ecològic Can Moragues: elabora melmelades i salses fredes gourmet que es comercialitzen a més de 500 botigues arreu de l'estat espanyol
- Fusteria: fabricació de productes per la indústria apícola, així com feines a mida per diversos clients i recuperació de palets.
- Brigada manteniment mobiliari urbà: col·locació i manteniment de bancs i pilones, parcs infantils, panots, entre d'altres.
- Brigada forestal i medi ambiental: realitza treballs de recuperació i conservació d'espais naturals.
- Brigada jardineria: manteniment d'espais verds, desbrossar, tasques de sega, tala, manteniment de sistemes de reg, etc.
- Manipulats: Tasques especialitzades per diversos clients.
- Gestió del Autotaller mecànic Canigó, de Salt, on es realitzen reparacions i manteniment de tota mena de vehicles de motor.
- Manteniment de contenidors: tasques preventives i correctives.
- Muntatges especialitzats: muntatge de bicicletes, instal·lació parcs de salut, tanques publicitàries i senyalística entre d'altres.
- Cuina: explotació del servei de cuina i menjador del CO de Girona.
- Altres serveis: pintura, paletteria, neteja, manteniment integral o serveis administratius, entre d'altres.



3. SERVEIS

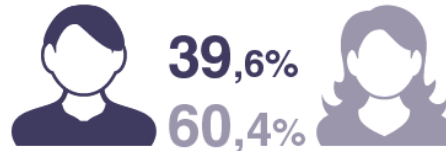
2. El CET Sud ubicat a Deltebre, també ofereix una àmplia diversificació de serveis en diferents sectors d'activitat i en diferents punts del territori:
 - Neteja i adequació de camins rurals i pistes forestals: Actualment s'està executant el projecte Mitigació (amb reducció de gasos) i adaptació (per evitar inundacions) al canvi climàtic del bosc de Ribera a Móra d'Ebre.
 - Serveis de manteniment de jardins i medi ambient, serveis paisatgístics i mobiliari urbà
 - Serveis de suport de neteja i cuina a la Residència La Duna
 - Servei de manteniment de les instal·lacions de la Ribera, a Deltebre.
 - Servei de Bugaderia 'Social Clean': un projecte de desenvolupament laboral que insereix i capacita laboralment a joves en risc d'exclusió i desemparament. Aquest projecte permetrà en l'exercici 2017 l'adquisició i millora de la maquinària industrial per a poder atendre a més clients.
 - Servei La Balca és un habitatge d'ús turístic basat en el concepte de turisme social, turisme per a tothom! És un servei gestionat per persones amb discapacitat i/o risc d'exclusió social i a més és 100% accessible facilitant que tothom pugui gaudir de les vacances, sigui quina sigui la seva situació. L'habitatge consta de 2 pisos completament independents, amb capacitat per a 12 persones cadascun. També s'ofereix el lloguer d'espais de formació, reunions, trobades, ... i serveis d'acompanyament a les persones dependents.
 - Lo Mirador. Pis a Deltebre per a persones majors d'edat amb discapacitat desemparades sense recursos ni habitatge i beneficiàries de la prestació de Suport a l'Autonomia a la Pròpia Llar. Es fa un acompanyament integral bio-psico-social. Es treballa l'autonomia, la inserció i la formació apoderant a les persones a decidir i dirigir la seva pròpia vida.



Dades persones ateses

Persones ateses '16

316 persones

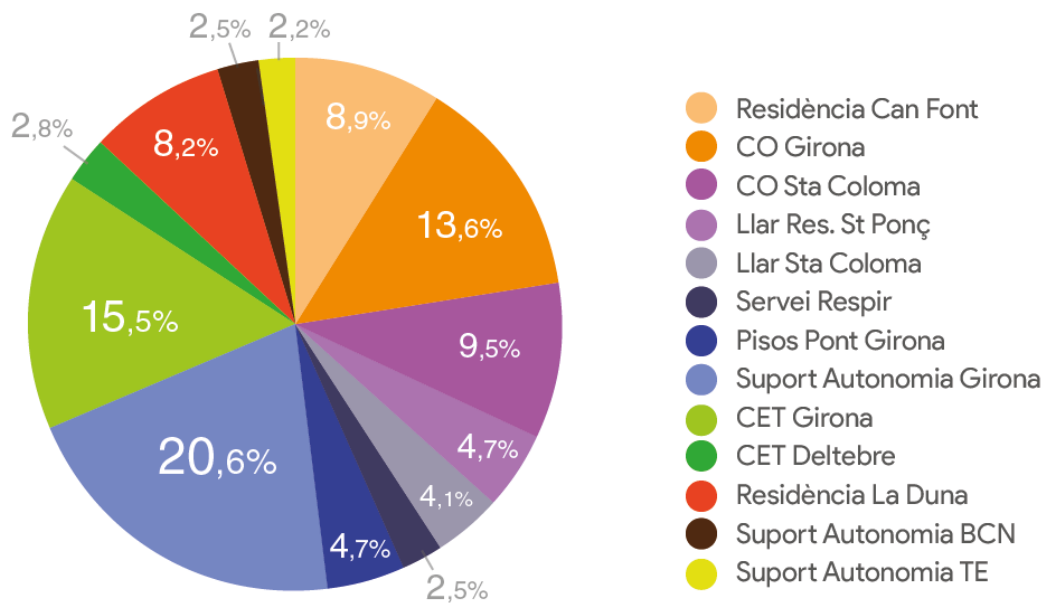


Promig edat

■ 18 a 30 ■ 31 a 50 ■ +50

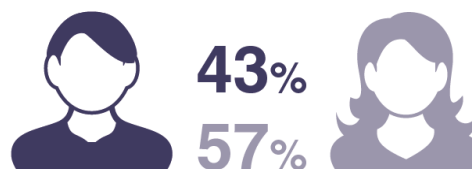


Distribució per serveis



Dades professionals '16

202,34
Plantilla
Estructural

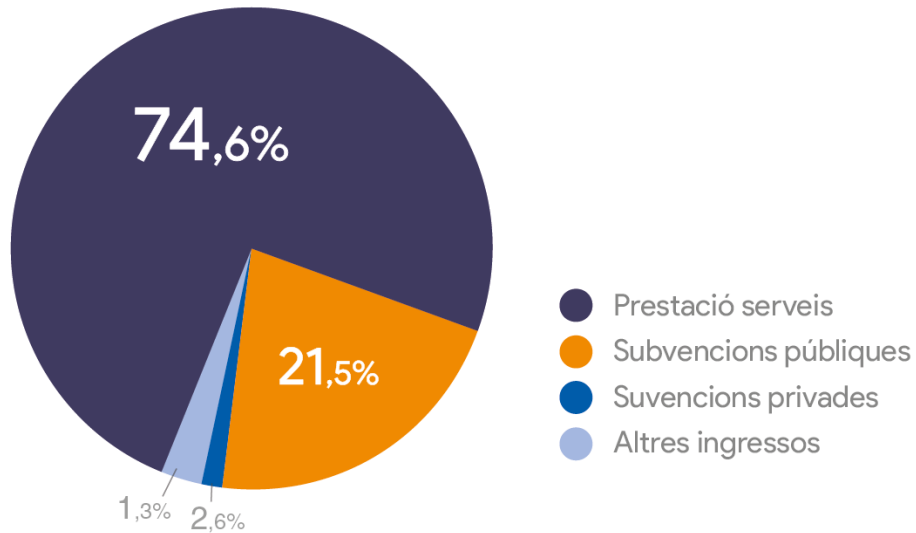


5. DADES ECONÒMIQUES

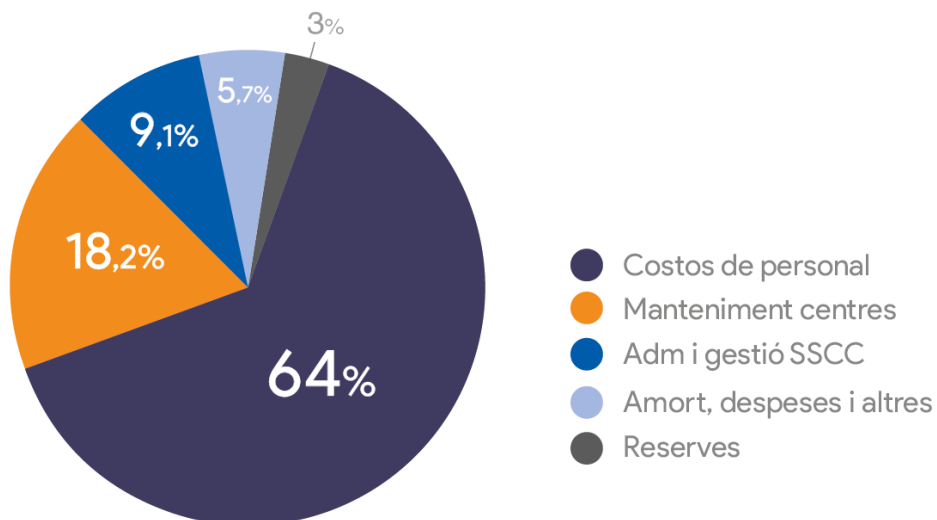
Ingressos de l'activitat '16

5.754.487,26 €

Origen fons '16



Resultats explotació '16





CONTACTE

FUNDACIÓ PRIVADA ASTRES

C/Garrotxa, 7 - 17006 Girona

Tel. 972 40 54 54

www.fundacioastres.org